



**TRABZON ÜNİVERSİTESİ  
FATİH EĞİTİM FAKÜLTESİ**

**2024 YILI**

**FAALİYET  
RAPORU**



**T.C.**

**TRABZON ÜNİVERSİTESİ  
FATİH EĞİTİM FAKÜLTESİ**

**2024 YILI FAALİYET RAPORU**

**16 OCAK 2025  
TRABZON**

# İçindekiler

ÜST YÖNETİCİ SUNUŞU .....	4
I. GENEL BİLGİLER .....	5
A. Misyon ve Vizyon .....	5
B. Yetki, Görev ve Sorumluluklar .....	5
C. İdareye İlişkin Bilgiler.....	5
1. Fiziksel Yapı.....	5
2. Örgüt Yapısı .....	9
3. Bilgi ve Teknolojik Kaynaklar .....	10
4. İnsan Kaynakları.....	11
5. Sunulan Hizmetler .....	14
6. Yönetim ve İç Kontrol Sistemi .....	16
II. AMAÇ ve HEDEFLER .....	17
A. İdarenin Amaç ve Hedefleri .....	17
B. Temel Politikalar ve Öncelikler.....	18
III. FAALİYETLERE İLİŞKİN BİLGİ VE DEĞERLENDİRMELER.....	18
A. Mali Bilgiler.....	18
1. Bütçe Uygulama Sonuçları.....	18
2. Temel Mali Tablolara İlişkin Açıklamalar .....	18
3. Mali Denetim Sonuçları .....	19
B. Performans Bilgileri.....	19
1. Faaliyet ve Proje Bilgileri.....	19
2. Performans Sonuçları Tablosu.....	21
3. Performans Sonuçlarının Değerlendirilmesi.....	22
IV. KURUMSAL KABİLİYET ve KAPASİTENİN DEĞERLENDİRİLMESİ .....	22
A. Üstünlükler .....	22
B. Zayıflıklar .....	23
C. Değerlendirme .....	24
V. ÖNERİ VE TEDBİRLER.....	24

## ÜST YÖNETİCİ SUNUŞU

Eğitim, bireylerin potansiyelini ortaya çıkaran ve toplumların sürdürülebilir kalkınmasını sağlayan en güçlü araçlardan biridir. Dünyanın her yerinde ülkeler, bireylerin ilgi ve yeteneklerini dikkate alarak okul öncesinden yükseköğretime kadar uzanan süreçte onları geleceğin gerektirdiği becerilerle donatmayı hedeflemektedir. Bu sürecin en kritik unsurlarından biri de öğretmen yetiştirme. Öğretmen eğitimi hem bireylerin hem de toplumların gelişiminde merkezi bir rol oynar ve çoğu ülkede bu görev üniversiteler bünyesindeki eğitim fakülteleri tarafından yerine getirilir. Türkiye’de de öğretmen yetiştirme ana omurgasını eğitim fakülteleri oluşturmaktadır.

Fatih Eğitim Fakültesi, kökleri 1963 yılında kurulan Fatih Eğitim Enstitüsüne ve 1978’de faaliyet göstermeye başlayan Fatih Yüksek Öğretmen Okuluna dayanan, zengin bir geçmişe sahiptir. 61 yılı aşkın süredir fakültemiz, farklı alanlarda öğretmen, bilim insanı ve araştırmacı yetiştirerek eğitimin her boyutuna önemli katkılar sağlamıştır. Fakültemiz, yalnızca nitelikli bireyler yetiştirmekle kalmamış aynı zamanda Türkiye’de eğitimin dönüşümüne liderlik eden bir kurum olmuştur. Günümüzde Fakültemiz, sekiz bölümde 12 lisans programıyla geniş bir eğitim yelpazesi sunmaktadır. Ayrıca, lisansüstü düzeyde tezli ve tezsiz yüksek lisans ile doktora programları kapsamında, 33 farklı alanda araştırma ve eğitim imkânı sağlamaktadır. Fakültemizin bu program çeşitliliği yalnızca akademik uzmanlık sunmakla kalmayıp aynı zamanda ulusal ve uluslararası bilimsel topluluklara katkı sağlayan araştırmacılar yetiştirmektedir.

Öğretmen eğitimi süreçlerinde nitelik odaklı bir yaklaşımın benimsendiği Fakültemizde eğitim programları alan bilgisi, mesleki yeterlikler ve genel kültür alanlarında öğrencilerimize şeffaf ve ölçülebilir standartlar kazandırmayı hedeflemektedir. Öğrencilerimize Erasmus, yatay geçiş (kurum içi ve kurum dışı), bölümler arası geçiş ve çift dal gibi uygulamalarla farklı deneyimler edinme fırsatları sunulmaktadır. Dinamik yapısıyla fakültemiz, toplumsal ihtiyaçlara uygun yeni ders ve programlar geliştirerek eğitimde öncü rol oynamaktadır.

Fakültemiz, öğretmen eğitimiyle sınırlı kalmayıp eğitim bilimlerinin farklı disiplinlerinde de öncü araştırmalar gerçekleştirmektedir. Eğitim teknolojileri, yapay zekâ destekli öğrenme, kültürel mirasın eğitime entegrasyonu gibi çeşitli konularda yürütülen bilimsel çalışmalar hem ulusal hem de uluslararası düzeyde geniş yankı bulmuştur. Fakültemiz, bugüne kadar birçok bilimsel yayın, proje ve etkinlik gerçekleştirerek eğitimin bilimsel temellerine önemli katkılar sağlamıştır.

Güçlü akademik kadrosu ve kurumsal yapısıyla Türkiye’nin en köklü eğitim kurumlarından biri olmanın gururunu taşıyan Fakültemiz Atatürk ilke ve inkılaplarına bağlı, bilimsel ve teknolojik yeterliklerle donatılmış, millî değerlere sahip bireyler yetiştirme misyonunu sürdürmektedir. Bu vizyon doğrultusunda Fakültemiz, eğitimde yenilikçi yaklaşımları benimseyerek öğretmenlik mesleğinin geleceğini şekillendiren, bilimsel birikimi artıran ve toplumsal gelişime katkıda bulunan çalışmalarına devam edecektir.

Prof. Dr. İsmail Hakkı DEMİRCİOĞLU  
Dekan

## I. GENEL BİLGİLER

### A. Misyon ve Vizyon

#### Misyon

Bilimsel anlayışlı, çağdaş, demokrat, üretken, problem çözen, ekip çalışması ve liderlik özelliklerine sahip, değişen koşullara uyum sağlayabilen, iletişim becerileri yüksek, eğitim teknolojilerini uygun şekilde kullanabilen, öğrenmeyi öğrenmiş ve kendini yenileyebilen, çeşitliliği bir zenginlik olarak algılayan, kültüre ve sanata duyarlı, mesleğine adanmışlık duygusuna sahip, öz güveni ve hoşgörüsü olan, millî ve manevî değerlere sahip, ülke çıkarlarını kendi çıkarlarının önünde gören Atatürk İlke ve İnkılaplarına bağlı öğretmenler yetiştirir.

Eğitim-öğretimde karşılaşılan sorunlara çözüm olabilecek araştırmalar yapar ve bu araştırmaları yürütebilecek akademik elemanlar yetiştirir.

Yükseköğretim Kurulunun (YÖK) organizasyonu kapsamında diğer üniversitelerin eğitim fakültelerine öğretim elemanı yetiştirir.

Millî Eğitim Bakanlığına bağlı kurumlar başta olmak üzere yurt içi ve yurt dışındaki kurumlarla iş birliği yaparak karşılıklı gelişim desteği sağlar.

#### Vizyon

Faaliyette bulunduğu alanlarda evrensel ölçütlerde en iyi eğitimi veren, yerel ve ulusal ihtiyaçları dikkate alarak katma değer yaratan, girişimcilik ve yenilikçiliği ilke edinerek bilgi ve teknoloji üreten, araştırma geliştirme alanında uluslararası seviyeye ulaşmış saygın bir Fakülte olmak.

### B. Yetki, Görev ve Sorumluluklar

Fakülte, eğitim-öğretim, bilimsel araştırma ve yayın yapan bir kurumdur. Yetki, görev ve sorumlulukları başta Anayasa olmak üzere 2547 Sayılı Yükseköğretim Kanun ve diğer ilgili kanunlara göre düzenlenmiştir.

### C. İdareye İlişkin Bilgiler

#### 1. Fiziksel Yapı

##### 1.1- Eğitim Alanları Derslikler

Eğitim Alanı		Kapasite	Kapasite	Kapasite	Kapasite	Kapasite	Kapasite 251-Üzeri Kişi Toplam m <sup>2</sup>
		0-50 Kişilik Toplam m <sup>2</sup>	51-75 Kişi Toplam m <sup>2</sup>	76-100 Kişi Toplam m <sup>2</sup>	101-150 Kişi Toplam m <sup>2</sup>	151-250 Kişi Toplam m <sup>2</sup>	
<b>DERSLİK</b>							
Amfi	Adet	-	-	5	-	-	-
	Toplam m <sup>2</sup>	-	-	588 m <sup>2</sup>	-	-	-
Sınıf	Adet	5	25	3	-	-	-
	Toplam m <sup>2</sup>	320	1998	301	-	-	-
Atölye	Adet	9	-	-	-	-	-
	Toplam m <sup>2</sup>	889	-	-	-	-	-
Seminer Salonu	Adet	-	5	-	-	-	-
	Toplam m <sup>2</sup>	-	252	-	-	-	-
Orkestra Dersliği	Adet	-	1	-	-	-	-
	Toplam m <sup>2</sup>	-	37 m <sup>2</sup>	-	-	-	-
Drama Odası	Adet	-	1	-	-	-	-
	Toplam m <sup>2</sup>	-	79 m <sup>2</sup>	-	-	-	-
	Adet	7	-	-	-	-	-

<b>Öğrenci Çalışma Odaları</b>	<b>Toplam m<sup>2</sup></b>	84					
<b>Proje Odası</b>	<b>Adet</b>	2					
	<b>Toplam m<sup>2</sup></b>	42,98 m <sup>2</sup>	-	-	-	-	-
<b>DERSLİKLER TOPLAM</b>						<b>63 adet</b>	<b>4,591 m<sup>2</sup></b>
<b>Eğitim Lab. (Ders Uyg)</b>	<b>Adet</b>	6	-	-	-	-	-
	<b>Toplam m<sup>2</sup></b>	648 m <sup>2</sup>	-	-	-	-	-
<b>Teknoloji Lab.</b>	<b>Adet</b>	1	-	-	-	-	-
	<b>Toplam m<sup>2</sup></b>	63,29 m <sup>2</sup>	-	-	-	-	-
<b>Bilgisayar Lab.</b>	<b>Adet</b>	3	-	-	-	-	-
	<b>Toplam m<sup>2</sup></b>	230,68 m <sup>2</sup>	-	-	-	-	-
	<b>Toplam m<sup>2</sup></b>	-	-	-	-	-	-
	<b>Toplam m<sup>2</sup></b>	-	-	-	-	-	-
<b>LABORATUVAR TOPLAM</b>						<b>10 adet</b>	<b>941,97 m<sup>2</sup></b>

## 1.2- Sosyal Alanlar

### 1.2.1- Kantinler ve Kafeteryalar

Kantin Sayısı	: - adet
Kantin Alanı	: - m <sup>2</sup>
Kafeterya Sayısı	: - adet
Kafeterya Alanı	: - m <sup>2</sup>

### 1.2.2- Yemekhaneler

Öğrenci Yemekhane Sayısı	: -adet
Öğrenci Yemekhane Alanı	: - m <sup>2</sup>
Öğrenci Yemekhane Kapasitesi	: - kişi
Personel Yemekhane Sayısı	: - adet
Personel Yemekhane Alanı	: - m <sup>2</sup>
Personel Yemekhane Kapasitesi	: - kişi

### 1.2.3- Misafirhaneler

Misafirhane Sayısı	: - adet
Misafirhane Kapasitesi	: - kişi

### 1.2.4- Öğrenci Yurtları

	Yatak Sayısı 1	Yatak Sayısı 2	Yatak Sayısı 3-4	Yatak Sayısı 5- üzeri
<b>Oda sayısı</b>	-	-	-	-
<b>Alanı m<sup>2</sup></b>	-	-	-	-

### 1.2.5- Lojmanlar

Lojman Sayısı	: -adet
Lojman Brüt Alanı	: - m <sup>2</sup>
Dolu Lojman Sayısı	: - adet

Boş Lojman Sayısı : - adet

### 1.2.6- Spor Tesisleri

Kapalı Spor Tesisleri Sayısı : - adet  
Kapalı Spor Tesisleri Alanı : - m<sup>2</sup>  
Açık Spor Tesisleri Sayısı : - adet  
Açık Spor Tesisleri Alanı : - m<sup>2</sup>

### 1.2.7- Toplantı – Konferans Salonları

	Kapasitesi 0-50	Kapasitesi 51-75	Kapasitesi 76-100	Kapasitesi 101-150	Kapasitesi 151-250	Kapasitesi 251-üzeri
<b>Toplantı Salonu</b>	2	-	-	-	-	-
<b>Konferans Salonu</b>	-	-	-	-	-	-
<b>Seminer Salonu</b>	6	-	-	-	-	-
<b>TOPLAM</b>	8	-	-	-	-	-

### 1.2.8- Sinema Salonu

Sinema Salonu Sayısı : - adet  
Sinema Salonu Alanı : - m<sup>2</sup>  
Sinema Salonu Kapasitesi : - kişi

### 1.2.9- Eğitim ve Dinlenme Tesisleri

Eğitim ve Dinlenme Tesisleri Sayısı : - adet  
Eğitim ve Dinlenme Tesisleri Kapasitesi : - kişi

### 1.2.10- Öğrenci Kulüpleri

Öğrenci Kulüpleri Sayısı : **12 adet**  
Öğrenci Kulüpleri Alanı : - m<sup>2</sup>

### 1.2.11- Mezun Öğrenciler Derneği

Mezun Öğrenciler Derneği Sayısı : - adet  
Mezun Öğrenciler Derneği Alanı : - m<sup>2</sup>

### 1.2.12- Okul Öncesi ve İlköğretim Okulu Alanları

Anaokulu Sayısı : - adet  
Anaokulu Alanı : - m<sup>2</sup>  
Anaokulu Kapasitesi : - kişi  
İlköğretim Okulu Sayısı : - adet  
İlköğretim Okulu Alanı : - m<sup>2</sup>  
İlköğretim Okulu Kapasitesi : - kişi

### 1.3- Hizmet Alanları

#### 1.3.1- Akademik Personel Hizmet Alanları

	Sayısı (Adet)	Alanı (m <sup>2</sup> )	Kullanan Sayısı (Kişi)
Çalışma Odası	155	2.880,49 m <sup>2</sup>	173
<b>TOPLAM</b>	155	2.880,49 m <sup>2</sup>	173

#### 1.3.2- İdari Personel Hizmet Alanları

	Sayısı (Adet)	Alanı (m <sup>2</sup> )	Kullanan Sayısı (Kişi)
Çalışma Odası	27	704.47 m <sup>2</sup>	35
<b>TOPLAM</b>	27	704.47 m <sup>2</sup>	35

### 1.4- Ambar Alanları

Ambar Sayısı : 2 adet  
Ambar Alanı : 80 m<sup>2</sup>

### 1.5- Arşiv Alanları

Arşiv Sayısı : 2 adet  
Arşiv Alanı : 64 m<sup>2</sup>

### 1.6- Atölyeler

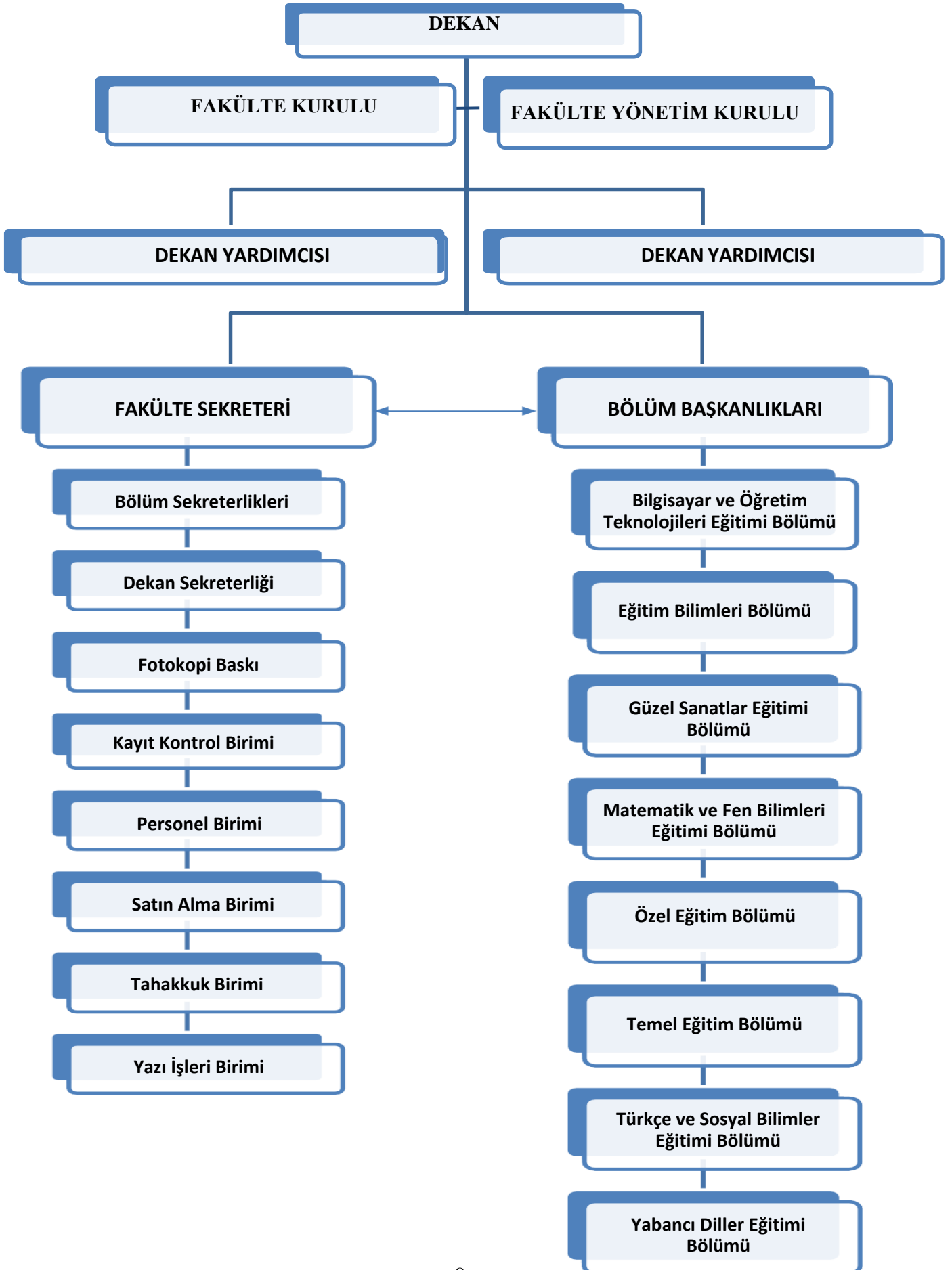
Atölye Sayısı : 11 adet  
Atölye Alanı : 985 m<sup>2</sup>

### 1.7- Hastane Alanları

Birim	Sayı (Adet)	Alan (m <sup>2</sup> )
Acil Servis	-	-
Yoğun Bakım	-	-
Ameliyathane	-	-
Doğumhane	-	-
Koroner anjiyografi	-	-
Klinik	-	-
Laboratuvar	-	-
Endoskopi	-	-
Eczane	-	-
Radyoloji Alanı	-	-
Nükleer Tıp Alanı	-	-
Sterilizasyon Alanı	-	-
Mutfak	-	-
Çamaşırhane	-	-
Teknik Servis	-	-
Poliklinikler	-	-
Diğer Alanlar	-	-
Hastane Toplam Kapalı Alanı	-	-



## 2. Örgüt Yapısı



### 3. Bilgi ve Teknolojik Kaynaklar

#### 3.1- Yazılımlar

3.1.1- Yazılım : - adet

#### 3.2- Bilgisayarlar

3.2.1- Masaüstü Bilgisayar Sayısı : 374 adet

3.2.2- Taşınabilir Bilgisayar Sayısı : 76 adet

#### 3.3- Kütüphane Kaynakları

3.3.1- Kitap Sayısı : - adet

3.3.2- Basılı Periyodik Yayın Sayısı : - adet

3.3.3- Elektronik Yayın Sayısı : - adet

#### 3.4- Diğer Bilgi ve Teknolojik Kaynaklar

Cinsi	İdari Amaçlı (adet)	Eğitim Amaçlı (adet)	Araştırma Amaçlı (adet)
Projeksiyon	2	37	-
Slayt makinesi	-	-	-
Tepegöz	-	-	-
MP3-MP4	-	5	-
Barkot okuyucu	1	-	-
Baskı makinesi	-	2	-
Faks	1	-	-
Yazıcı	-	4	-
Fotoğraf Makinesi	1	4	-
Kamera	-	7	-
Televizyon	4	5	-
Tarayıcı	2	-	-
Müzik Seti	-	-	-
Mikroskop	-	12	-
Akıllı tahta	-	21	-
Kulaklık	-	15	-
Manyetik Güvenlik Kapısı	-	-	-
Optik Okuyucu	-	1	-
Faks-fotokopi-yazıcı (Tek Makine)	-	-	-
Barkod yazıcı	1	-	-
DVD	-	-	-

#### 4. İnsan Kaynakları

##### 4.1- Akademik Personel

Akademik Personel					
	Kadroların Doluluk Oranına Göre			Kadroların İstihdam Şekline Göre	
	Dolu	Boş	Toplam	Tam Zamanlı	Yarı Zamanlı
Profesör	61	-		61	-
Doçent	23	-		23	-
Dr. Öğr. Üyesi	39	-		39	-
Öğretim Görevlisi	26	-		26	-
Okutman	-	-		-	-
Çevirici	-	-		-	-
Eğitim-Öğretim Planlamacısı	-	-		-	-
Araştırma Görevlisi	24	-		24	-
Uzman	-	-		-	-
<b>TOPLAM</b>	<b>173</b>	<b>-</b>		<b>173</b>	<b>-</b>

##### 4.2- Yabancı Uyruklu Akademik Personel

Yabancı Uyruklu Öğretim Elemanları			
Unvan	Sayı	Geldiği Ülke	Çalıştığı Bölüm
Profesör	-	-	-
Doçent	-	-	-
Dr. Öğr. Üyesi	-	-	-
Öğretim Görevlisi	-	-	-
Okutman	-	-	-
Çevirici	-	-	-
Eğitim-Öğretim Planlamacısı	-	-	-
Araştırma Görevlisi	-	-	-
Uzman	-	-	-
<b>TOPLAM</b>	<b>-</b>	<b>-</b>	<b>-</b>

##### 4.3- Diğer Kamu Kurumlarında Görevlendirilen Akademik Personel

Unvan	Sayı	Bağlı Olduğu Bölüm	Görevlendirildiği Üniversite
Profesör	1	Matematik ve Fen Bilimleri Eğitimi	Millî Eğitim Bakanlığı
Doçent	-		
Dr. Öğr. Üyesi	-	-	-
Öğretim Görevlisi	-	-	-
Okutman	-	-	-
Çevirici	-	-	-
Eğitim-Öğretim Planlamacısı	-	-	-
Araştırma Görevlisi	-	-	-
Uzman	-	-	-
<b>TOPLAM</b>	<b>1</b>	<b>-</b>	<b>-</b>

#### 4.4- Başka Üniversitelerden Üniversitemizde Görevlendirilen Akademik Personel

Başka Üniversitelerden Üniversitemizde Görevlendirilen Akademik Personel			
Ünvan	Sayı	Çalıştığı Bölüm	Geldiği Üniversite
Profesör	-	-	
Doçent	-	-	-
Dr. Öğr. Üyesi	-	-	-
Öğretim Görevlisi	-	-	-
Okutman	-	-	-
Çevirici	-	-	-
Eğitim-Öğretim Planlamacısı	-	-	-
Araştırma Görevlisi	-	-	-
Uzman	-	-	-
<b>TOPLAM</b>	-	-	-

#### 4.5- Sözleşmeli Akademik Personel

Sözleşmeli Akademik Personel Sayısı	
Profesör	-
Doçent	-
Dr. Öğr. Üyesi	-
Öğretim Görevlisi	-
Okutman	-
Uzman	-
Sanatçı Öğretim Elemanı	-
Sahne Uygulamacısı	-
<b>TOPLAM</b>	-

#### 4.6- Akademik Personelin Yaş İtibarıyla Dağılımı

Akademik Personelin Yaş İtibarıyla Dağılımı						
	21-25 yaş	26-30 yaş	31-35 yaş	36-40 yaş	41-50 yaş	51-üzeri
<b>Kişi sayısı</b>	4	6	27	28	63	43
<b>Yüzde</b>	2,3	3,5	15,6	16,2	37,5	24,9

#### 4.7- İdari Personel

İdari Personel (Kadroların Doluluk Oranına Göre)			
	Dolu	Boş	Toplam
Genel idari Hizmetler Sınıfı	17	-	17
Sağlık Hizmetleri Sınıfı	-	-	-
Teknik Hizmetler Sınıfı	4	-	4
Eğitim ve Öğretim Hizmetleri Sınıfı	-	-	-
Avukatlık Hizmetleri Sınıfı	-	-	-
Din Hizmetleri Sınıfı	-	-	-
Yardımcı Hizmetli	3	-	3
<b>TOPLAM</b>	<b>24</b>	-	<b>24</b>

Ünvan	Kadrolu	Fakültede 13/b-4 ile Görevlendirilen	Diğer Birimlerde 13/b-4 ile Görevlendirilen	Toplam
Fakülte Sekreteri	1			1
Ayniyat Saymanı	1			1
Şef	4		2	2
Çözümleyici	2			2
Bilgisayar İşletmeni	6	2	2	6
Daktilograf	1			1
Memur	2	1	2	1
Şoför				
Tekniker	2	1	1	2
Teknisyen	2		2	
Teknisyen Yardımcısı				
Hizmetli	2	1	1	2
Bekçi	1		1	
Aşçı				
Güvenlik Görevlisi				
Sürekli İşçi		1		1
İş-Kur				
696 SKHK Sür. İşçi		11		11
<b>TOPLAM</b>	<b>24</b>	<b>17</b>	<b>11</b>	<b>30</b>

#### 4.8- İdari Personelin Eğitim Durumu

İdari Personelin Eğitim Durumu					
	İlköğretim	Lise	Ön lisans	Lisans	Yüksek Lisans ve Doktora
Kişi Sayısı	3	8	5	8	-
Yüzde	13	33	21	33	-

#### 4.9- İdari Personelin Hizmet Süreleri

İdari Personelin Hizmet Süresi						
	1-3 yıl	4-6 yıl	7-10 yıl	11-15 yıl	16-20 yıl	21- üzeri
Kişi Sayısı	-	-	-	1	-	23
Yüzde	-	-	-	4	-	96

#### 4.10- İdari Personelin Yaş İtibarıyla Dağılımı

İdari Personelin Yaş İtibarıyla Dağılımı						
	21-25 yaş	26-30 yaş	31-35 yaş	36-40 yaş	41-50 yaş	51- üzeri
Kişi Sayısı	-	-	-	1	5	18
Yüzde	-	-	-	4	21	75

#### 4.11- İşçiler

İşçiler (Çalıştıkları Pozisyonlara Göre)			
	Dolu	Boş	Toplam
Sürekli İşçiler	-	-	-
Vizeli Geçici İşçiler (adam/ay)	-	-	-
Vizesiz İşçiler (3 aylık)	-	-	-
<b>TOPLAM</b>	-	-	-

#### 4.12- Sürekli İşçilerin Hizmet Süreleri

Sürekli İşçilerin Hizmet Süreleri						
	1-3 yıl	4-6 yıl	7-10 yıl	11-15 yıl	16-20 yıl	21- üzeri
Kişi Sayısı	-	-	-	-	-	-
Yüzde	-	-	-	-	-	-

#### 4.13- Sürekli İşçilerin Yaş İtibarıyla Dağılımı

Sürekli İşçilerin Yaş İtibarıyla Dağılımı						
	21-25 yaş	26-30 yaş	31-35 yaş	36-40 yaş	41-50 yaş	51- üzeri
Kişi Sayısı	-	-	-	-	-	-
Yüzde	-	-	-	-	-	-

#### 5. Sunulan Hizmetler

##### 5.1- Eğitim Hizmetleri

##### 5.1.1- Öğrenci Sayıları

2024-2025 Öğretim Yılı Öğrenci Sayıları									
Birim Adı	I. Öğretim			II. Öğretim			TOPLAM		Genel Toplam
	Erkek	Kız	Toplam	Erkek	Kız	Toplam	Erkek	Kız	
Fatih Eğitim Fakültesi	743	1752	2495	4	1	5	749	1751	2500

##### 5.1.2- Yabancı Dil Hazırlık Sınıfı Öğrenci Sayıları

Yabancı Dil Eğitimi Gören Hazırlık Sınıfı Öğrenci Sayıları ve Toplam Öğrenci Sayısına Oranı								
Birim Adı	I. Öğretim			II. Öğretim			I. ve II. Öğretim Toplamı (a)	Yüzde*
	Erkek	Kız	Toplam	Erkek	Kız	Toplam	Sayı	
Fatih Eğitim Fakültesi	21	44	65	-	-	-	65	0,026

\*Yabancı dil eğitimi gören öğrenci sayısının toplam öğrenci sayısına oranı(Yabancı dil eğitimi gören öğrenci sayısı/toplam öğrenci sayısı\*100)

##### 5.1.3- Öğrenci Kontenjanları

Öğrenci Kontenjanları ve Doluluk Oranı				
Birim Adı	YKS Kontenjanı	YKS Sonucu Yerleşen	Boş Kalan	Doluluk Oranı
Fatih Eğitim Fakültesi	498	409	89	%81,12

##### 5.1.4- Yüksek Lisans ve Doktora Programları

Enstitülerdeki Öğrencilerin Yüksek Lisans (Tezli/Tezsiz) ve Doktora Programlarına Dağılımı					
Birim Adı	Programı	Yüksek Lisans Yapan Sayısı		Doktora Yapan Sayısı	Toplam
		Tezli	Tezsiz		
Fatih Eğitim Fakültesi	Bilgisayar ve Öğretim Teknolojileri Eğitimi Ana Bilim Dalı	21		27	48
	Eğitim Bilimleri Ana Bilim Dalı	78	80	29	187
	Güzel Sanatlar Eğitimi Ana Bilim Dalı	80		12	92
	Matematik ve Fen Bilimleri Eğitimi Ana Bilim Dalı	115		61	176
	Özel Eğitim Ana Bilim Dalı	52			52

	Temel Eğitim Ana Bilim Dalı	42		19	61
	Türkçe ve Sosyal Bilimler Eğitimi Ana Bilim Dalı	62		19	81
	Yabancı Diller Eğitimi Ana Bilim Dalı	17			17
<b>TOPLAM</b>		<b>467</b>	<b>80</b>	<b>167</b>	<b>714</b>

### 5.1.5- Yabancı Uyruklu Öğrenciler

Yabancı Uyruklu Öğrencilerin Sayısı ve Bölümleri			
	Bölümü		
	Kadın	Erkek	Toplam
Bilgisayar ve Öğretim Teknolojileri Öğretmenliği Pr.		1	1
Fen Bilgisi Öğretmenliği Pr.	2	3	5
İngilizce Öğretmenliği Pr.	1	5	6
Kimya Öğretmenliği Pr.		1	1
Matematik Öğretmenliği Pr.	1		1
Okul Öncesi Öğretmenliği Pr.	3	1	4
Özel Eğitim Öğretmenliği Pr.	2	1	3
Rehberlik ve Psikolojik Danışmanlık Pr.	4	1	5
Sınıf Öğretmenliği Pr.		1	1
Sosyal Bilgiler Öğretmenliği Pr.		1	1
Türkçe Öğretmenliği Pr.	2	1	3
<b>TOPLAM</b>	<b>15</b>	<b>16</b>	<b>31</b>

### 5.2- Sağlık Hizmetleri

	Yatak Sayısı	Hasta Sayısı	Tetkik Sayısı
Acil Servis Hizmetleri	-	-	-
Yoğun Bakım	-	-	-
Klinik	-	-	-
Ameliyat Sayısı	-	-	-
Poliklinik Hastası Sayısı	-	-	-
Laboratuvar Hizmetleri	-	-	-
Radyoloji Ünitesi Hizmetleri	-	-	-
Nükleer Tıp Bölümünde Verilen Hizmetler	-	-	-
Mediko Sosyal Poliklinik Hasta Sayısı	-	-	-

### 5.3- İdari Hizmetler

Birimimiz atama, satın alma, ihale gibi karar alma süreçleri, mali yönetim, harcama öncesi kontrol gibi süreçlerde doğrudan Rektörlüğe bağlıdır.

### 6. Yönetim ve İç Kontrol Sistemi

- **İç Kontrole İlgili Çalışmalar:**  
İç kontrol ile ilgili 2025 yılında çalışmalara başlayacaktır.
- **Düzenlenen Eğitimler:**  
Henüz eğitim düzenlenmemiştir.



## II. AMAÇ ve HEDEFLER

### A. İdarenin Amaç ve Hedefleri

Trabzon Üniversitesi'nin stratejik amaç ve hedefleri doğrultusunda fakültemiz tarafından belirlenen stratejik amaç ve hedeflere ilişkin performans göstergeleri tabloda sunulmuştur.

STRATEJİK AMAÇLAR	STRATEJİK HEDEFLER	PERFORMANS GÖSTERGELERİ
<b>Stratejik Amaç 1:</b> Yükseköğretimde eğitim -öğretim faaliyetlerinin ulusal/uluslararası standartlara taşınması ve sürdürülebilir olmasının sağlanması	<b>Hedef 1:</b> Eğitim programlarının niteliğini artırmak	Fakültemiz bölümlerinde öğretim elemanı başına düşen öğrenci sayısının en fazla 15 olması Fakültemiz bölümlerinde öğretim elemanı başına düşen haftalık ders saatinin en fazla 15 olması
	<b>Hedef 2:</b> Öğretim elemanlarının niteliğini geliştirmek ve sürdürülebilir hâle getirmek	Fakültemiz öğretim elemanı başına düşen Uluslararası indekslerdeki yayın sayısı (SCI, SSCI-Exp, AHCI) en az 0,4 olması
		Fakültemiz öğretim elemanlarının her yıl en az 100 eğitimcilerin eğitimine yönelik etkinliklere katılmış olması
		Yurtdışı bilimsel etkinlikler için yapılan akademisyen görevlendirme sayısı her yıl en az 20 olması
		Fakültemiz öğrencilerinin öğretim elemanları değerlendirmeleri sonucundaki memnuniyet oranının en az %80 olması
<b>Stratejik Amaç 2:</b> Bilimsel araştırma ve geliştirme faaliyetlerinin güçlendirilmesi	<b>Hedef 1:</b> Bilimsel araştırma çıktılarının nicelik ve niteliğini arttırmak.	Uluslararası indekslerde taranan dergilerdeki yayın sayısının her yıl en az 100 olması
		ULAKBİM/TR Dizinde taranan dergilerdeki ulusal yayın sayısının her yıl en az 50 olması
		Uluslararası yayınevleri tarafından yayımlanan kitap/kitap bölümü sayısının en az 40 olması
		Ulusal yayınevleri tarafından yayımlanan kitap/kitap bölümü sayısının en az 20 olması
		Uluslararası ve ulusal (ULAKBİM/TR Dizin) indekslerde taranan dergilerde yapılan atıf sayısının en az 2.500 olması
	<b>Hedef 2:</b> Akademik personele yönelik bilimsel araştırma imkân ve desteklerini geliştirmek.	Ulusal ve uluslararası bilimsel etkinliklere katılım için (sempozyum/ kongre/ konferans vb.) verilen destek sayısının her yıl en az 30 olması
	<b>Hedef 3:</b> Öğrencilerin bilimsel araştırma yapma, yenilikçilik ve girişimcilik becerilerinin/ kapasitelerini geliştirilmek.	Öğrencilere yönelik ulusal/uluslararası bilimsel etkinlik (kongre, sempozyum, proje eğitimi, seminer vb.) sayısının en az 30 olması
		Öğrencilere yönelik ulusal ve uluslararası sanatsal ve sportif etkinlik (sergi/gösteri/atölye/ müsabaka vb.) sayısının en az 30 olması
<b>Hedef 4:</b> Disiplinler arası öncelikli araştırma alanlarının geliştirilmek ve güçlendirmek	Disiplinler arası proje sayısının en az 5 olması Disiplinler arası temalı etkinlik (kongre, sempozyum, seminer vb.) sayısının en az 5 olması	
<b>Stratejik Amaç 3:</b> Paydaşlarla iletişim ve etkileşimin geliştirilmesi	<b>Hedef 1:</b> Paydaşlarla birlikte toplumsal duyarlılığın artırılmasında üniversite-paydaş iş birliğini geliştirmek.	Toplumsal katkı amaçlı düzenlenen etkinlik sayısının en az 50 olması
	<b>Hedef 2:</b> Öğrencilerin sosyal ve kişisel gelişimlerini desteklemek.	Fakültemiz öğrencileri tarafından alınan ödül sayısının en az 2 olması

## B. Temel Politikalar ve Öncelikler

Trabzon Üniversitesinin temel faaliyet alanları olan eğitim-öğretim, araştırma ve topluma hizmette benimsediği ve “Trabzon Üniversitesi 2021-2025 Stratejik Planı”nda gösterilen politikalar temel alınmıştır.

## III. FAALİYETLERE İLİŞKİN BİLGİ VE DEĞERLENDİRMELER

### A. Mali Bilgiler

Ön mali kontrol, yapılan mali işlemler ve alının kararlarla ilgili harcama birimleri ve mali hizmet birimi tarafından yapılan kontroller bütünüdür. Harcama birimleri ve mali hizmetler birimi kontrol işlemlerini idarenin bütçesi, gelir gider, varlık ve yükümlülüklerle ilişkin mali karar ve işlemler, bütçe tertibi, kullanılabilir ödenek tutarı, ayrıntılı harcama veya finansman programları, merkezi yönetim bütçe kanununun ve diğer mali mevzuat hükümlerine uygunluk yönlerinden yapar.

Harcama talimatıyla başlayan ve ödeme emri belgesi uyarınca hak sahibine ödeme yapılması ile son bulan kontrol sürecinde başta harcama yetkilisi ve gerçekleştirme görevlisi olmak üzere, mali işlem sürecinde görev alan herkesin sorumluluğu bulunmaktadır.

Ön mali kontrol, ödenek takibi, hatalı ve eksik evrak düzenlenmesi, haksız ödeme yapılması, alacakların takip edilmesi, ödemelerin kısa sürede yapılması ve kamu zararının önüne geçilmesi bakımından harcama yetkilisi ve gerçekleştirilmesi görevlisine yardımcı olan önleyici ve düzeltici tedbirlerin başında gelmektedir.

Fakültemizde ön mali kontrol, harcama yetkilisi, gerçekleştirme görevlisi, mali işlemler birimi, satın alma birimi ve taşınır kayıt kontrol yetkilisi tarafından yürütülmektedir. Planlanan bir mali işlemle ilgili başta gerçekleştirme görevlisi ve mali işlemler görevlisi olmak üzere, ilgili bütün birimler ödeme emri belgesi ve eki fatura, beyanname, tutanak vb. belgeler üzerinde ön mali kontrol yapmakla sorumludur.

### 1. Bütçe Uygulama Sonuçları

#### 1.1- Bütçe Giderleri

	2024 BÜTÇE BAŞLANGIÇ ÖDENEĞİ, TL	2024 GERÇEKLEŞME TOPLAMI, TL	GERÇEKLEŞME ORANI, %
<b>Bütçe Giderleri Toplam</b>			
<b>01-Personel Giderleri</b>	166.809.653,00	166.807.405,34	100
<b>02-Sosyal Güvenlik Kurumlarına Devlet Primi Giderleri</b>	20.478.000,00	20.305.705,55	99
<b>03-Mal ve Hizmet Alımı Giderleri</b>	551.598,00	547.728,59	99
<b>05-Cari Transferler</b>	-	-	-
<b>06-Sermaye Giderleri</b>	-	-	-

#### 1.2- Bütçe Gelirleri

	2024 BÜTÇE BAŞLANGIÇ ÖDENEĞİ, TL	2024 GERÇEKLEŞME TOPLAMI, TL	GERÇEKLEŞME ORANI, %
Bütçe Gelirleri Toplamı	-	-	-
02-Vergi Dışı Gelirler	-	-	-
03- Sermaye Gelirleri	-	-	-
04-Alınan Bağış ve Yardımlar	-	-	-

### 2. Temel Mali Tablolara İlişkin Açıklamalar

Bütçe giderleri “Personel giderleri”, “Sosyal Güvenlik Kurumlarına Devlet Prim Gideri” ve “Mal ve Hizmet Alımı Giderleri” olmak üzere üç kalemede gerçekleştirilmiştir. Mal ve Hizmet alımlarında 2024 yılı başlangıç ödeneğimiz 498.000 TL olup ödeneğimiz fakülte ihtiyaçlarını karşılayamadığından dolayı 53.598 TL ilave ödenek talep edilmiştir. Yukarıdaki tabloda rakamsal değerler açıklanmıştır.

### 3. Mali Denetim Sonuçları

2024 yılı için Fakültemizde mali denetim yapılmamıştır.

#### B. Performans Bilgileri

Kamu idarelerince hazırlanacak faaliyet raporları hakkında yönetmeliğin 18/c maddesi gereğince performans bilgileri başlığı altında;

- İdarenin stratejik plan ve performans programı uyarınca yürütülen faaliyet ve projelerine,
  - Performans programında yer alan performans hedef ve göstergelerinin gerçekleşme durumu ile meydana gelen sapmaların nedenlerine,
  - Diğer performans bilgilerine ve bunlara ilişkin değerlendirmelere,
- yer verilir.

#### Performans Bilgileri

**GEÇİCİ MADDE 2 - (1)** Kamu idareleri ilk performans programlarını hazırladıkları yıla kadar, faaliyet raporlarının performans bilgileri bölümünde sadece faaliyete ve projelere ilişkin bilgilere yer verirler.

#### 1. Faaliyet ve Proje Bilgileri

Bu başlık altında, faaliyet raporunun ilişkin olduğu yıl içerisinde yürütülen faaliyet ve projeler ile bunların sonuçlarına ilişkin detaylı açıklamalara yer verilecektir.

##### 1.1- Faaliyet Bilgileri

Faaliyet Türü	Sayısı
Sempozyum ve Kongre	-
Konferans	10
Panel	4
Atölye	4
Tanıtım Günleri Fuar	1
Seminer	30
Açık Oturum	-
Söyleşi	3
Yarışma	1
Tiyatro	23
Konser	31
Sergi	19
Turnuva	1
Teknik Gezi	1
Eğitim Seminerleri	18
Ulusal Toplantı	-
Diğer (Açık hava Etkinlikleri, Eğlence, Çay, Dj Partisi, Törenler, Ziyaretler, Geziler vb.)	21
Çalıştay	15
Film Gösterimi	5
Bağış ve Yardım Kampanyası (Kan Bağışı)	4
Bilgilendirme ve Tanıtım Toplantısı	10
Anma Törenleri	3
Açılış ve Kapanış Törenleri	-
Öğrenci Oryantasyon Semineri	7
<b>TOPLAM</b>	<b>211</b>

## 1.2 - Yayınlarla İlgili Faaliyet Bilgileri

Yayın Türü	Sayısı
Uluslararası Makale	115
Ulusal Makale	77
Uluslararası Bildiri	92
Ulusal Bildiri	25
Uluslararası Kitap	40
Ulusal Kitabı	17
Diğer Yayınlar	-
Atıflar	2554

## 1.3 - Üniversiteler Arasında Yapılan İkili Anlaşmalar

### 1.3.1- Üniversiteler Arasında Yapılan İkili Anlaşmalar

Üniversite	Ülke	Bölüm
-	-	-
-	-	-
-	-	-
-	-	-

### 1.3.2 - Yabancı Yükseköğretim Kurumları ile İmzalanan İşbirliği Protokolleri

Sıra	Kurum Adı	Şehir/Ülke	İmzalandığı Yıl/Kapsamı
-	-	-	-
-	-	-	-
-	-	-	-

### 1.3.3 - 2023 Yılı Üniversiteler Arasında Yapılan İkili Anlaşmalar (Farabi)

Üniversite Adı	Anlaşmanın İçeriği
-	-
-	-
-	-

## 1.4- Proje Bilgileri

Bilimsel Araştırma Proje Sayısı					
Projeler	2024				
	Önceki Yılda Devreden Proje	Yıl İçinde Eklenen Proje	Toplam	Yıl içinde Tamamlanan Proje	Toplam Ödenek TL
DPT					
TÜBİTAK	8	3	11	3	9.603.600,18
A.B.	1	1	2	1	65.400 €
Bilimsel Araştırma Projeleri	3	1	4	2	218.153,89
TAGEM					
Kalkınma Ajansı					
Diğer					

<b>TOPLAM</b>	<b>12</b>	<b>5</b>	<b>17</b>	<b>6</b>	<b>9.821.754,07 TL + 65.400 €</b>
---------------	-----------	----------	-----------	----------	---------------------------------------

## 2. Performans Sonuçları Tablosu

İdarenin Amaç ve Hedefleri başlığı altında belirtilen stratejik amaçlar ve bu amaçlara yönelik gerçekleştirilmesi planlanan hedefler ile ilgili değerlendirme tablosu aşağıda sunulmuştur.

<b>Performans Göstergelerinin İzleme Dönemi Hedeflenen Değeri</b>	<b>İzleme Dönemi Gerçekleştirme Değeri</b>	<b>Performans (Gerçekleştirme/ Hedeflenen)</b>
Fakültemiz bölümlerinde öğretim elemanı başına düşen öğrenci sayısının en fazla 20 olması	16,82	0,84
Fakültemiz bölümlerinde öğretim elemanı başına düşen haftalık ders saatinin en fazla 15 olması	13,71	0,91
Fakültemiz öğretim elemanı başına düşen Uluslararası indekslerdeki yayın sayısı (SCI, SSCI-Exp, AHCI) en az 0,3 olması	0,43	1,43
Fakültemiz öğretim elemanlarının her yıl en az 100 eğitimcilerin eğitimine yönelik etkinliklere katılmış olması	16	0,1
Yurtdışı bilimsel etkinlikler için yapılan akademisyen görevlendirme sayısı her yıl en az 20 olması	10	0,5
Fakültemiz öğrencilerinin öğretim elemanları değerlendirmeleri sonucundaki memnuniyet oranının en az %80 olması	7,83	0,098
Uluslararası indekslerde taranan dergilerdeki yayın sayısının her yıl en az 100 olması	115	1,15
ULAKBİM/TR Dizinde taranan dergilerdeki ulusal yayın sayısının her yıl en az 50 olması	77	1,54
Uluslararası yayınevleri tarafından yayımlanan kitap/kitap bölümü sayısının en az 30 olması	40	1,3
Ulusal yayınevleri tarafından yayımlanan kitap/kitap bölümü sayısının en az 20 olması	17	0,85
Uluslararası ve ulusal (ULAKBİM/TR Dizin) indekslerde taranan dergilerde yapılan atıf sayısının en az 2.000 olması	2554	1,27
Ulusal ve uluslararası bilimsel etkinliklere katılım için (sempozyum/ kongre/ konferans vb.) verilen destek sayısının her yıl en az 30 olması	15	0,5
Öğrencilere yönelik ulusal/uluslararası bilimsel etkinlik (kongre, sempozyum, proje eğitimi, seminer vb.) sayısının en az 20 olması	40	2
Öğrencilere yönelik ulusal ve uluslararası sanatsal ve sportif etkinlik (sergi/gösteri/atölye/ müsabaka vb.) sayısının en az 50 olması	23	0,46
Disiplinler arası proje sayısının en az 5 olması	6	1,2
Disiplinler arası temalı etkinlik (kongre, sempozyum, seminer vb.) sayısının en az 5 olması	7	1,4
Toplumsal katkı amaçlı düzenlenen etkinlik sayısının en az 50 olması	73	1,46

Fakültemiz öğrencileri tarafından alınan ödül sayısının en az 2 olması	1	0,5
--	---	-----

### 3. Performans Sonuçlarının Değerlendirilmesi

2024 yılını genel olarak ele aldığımızda fakültemiz öğretim elemanları tarafından önemli sayıda sosyal, kültürel ve bilimsel faaliyetlerin gerçekleştirildiği görülmektedir. Fakülte genelinde farklı türlerde toplam 211 faaliyet gerçekleştirilmiştir. Bilimsel yayınlar açısından incelendiğinde de ulusal ve uluslararası ortamlarda önemli sayıda makale yayınlandığı görülmektedir. Fakültede mevcut öğretim elemanı sayısı (n=173) dikkate alındığında öğretim elemanı başına en az bir ulusal/uluslararası makale, kitap ve bildirinin yapıldığı görülmektedir. Atıf sayısında da öğretim elemanı başına yaklaşık 15,3 atıf yapıldığı görülmektedir. 2024 yılı içerisinde bir önceki yıldan devam eden bilimsel proje sayısı 12 iken buna 5 yeni proje daha eklenmiştir. Bu projelerin büyük bir kısmı TÜBİTAK tarafından desteklenmektedir. Yıl içerisinde bu projelerden altısı tamamlanmış olup on yedi tanesi devam etmektedir. Bu projelerden sağlanan toplam ödenek miktarı 9.821.754,07 TL + 65.400 €'dur.

Performans sonuçlarında birçok alanda hedeflenen değerlere ulaşılmış hatta hedeflenenin üzerinde performans gösterilmiş olsa da eğitimcilerin eğitimine katılan öğretim elemanı sayısı, yurt dışında bilimsel etkinlikler için yapılan akademisyen görevlendirmeleri, ulusal ve uluslararası bilimsel etkinliklere katılım için (sempozyum/ kongre/ konferans vb.) verilen destek sayısı, öğrencilere yönelik ulusal/uluslararası bilimsel etkinlik (kongre, sempozyum, proje eğitimi, seminer vb.) sayısı, öğrencilere yönelik ulusal ve uluslararası sanatsal ve sportif etkinlik (sergi/gösteri/atölye/ müsabaka vb.) sayısı, öğrenciler tarafından alınan ödül sayısına ilişkin performanslarda hedeflenen değerlerin altında kalınmıştır. Bu alanlarda hedefe ulaşamamasının nedenleri: Mali destek miktarının yetersiz olması ve son dönemde öğretmen yetiştirme süreçleri ile ilgili ortaya çıkan gelişmelerin öğretim elemanlarının ve öğrencilerin motivasyonlarını olumsuz yönde etkilemesi söylenebilir. Son olarak fakültemiz öğrencilerinin öğretim elemanlarını değerlendirmeleri sonucuna göre eğitim faaliyetlerimiz ve öğretim elemanlarımıza yönelik olumlu görüşler bildirilmiştir. Kısmen de olsa yapılan olumsuz değerlendirmelerin üzerine analizler yapıp gerekli önlemlerin alınması planlanmaktadır.

### IV. KURUMSAL KABİLİYET ve KAPASİTENİN DEĞERLENDİRİLMESİ

Bu bölümde idarelerin teşkilat yapısı, organizasyon yeteneği, teknolojik kapasite unsurları açısından içsel durum değerlendirmesi sonuçlarına ve yıl içinde tespit edilen üstün ve zayıf yönler yer verilir. Stratejik planı olan idareler stratejik plan çalışmalarında kuruluş içi analiz çerçevesinde tespit ettikleri güçlü-zayıf yönleri hakkında faaliyet yılı içerisinde kaydedilen ilerlemelere ve alınan önlemlere yer verirler.

#### A. Üstünlükler

- Fakültenin köklü bir eğitim öğretim ile idari yönetim deneyim, kültür ve geçmişine sahip olması,
- Alanında uzman deneyimli öğretim elemanı kadrosunun bulunması,
- Uluslararası alanlarda “Dünyanın En Etkili Bilim İnsanları” listesinde yer alan akademisyenlerin bulunması,
- Diğer kamu kuruluşlarında üst düzey yöneticilik ve farklı pozisyonlarda görev yapmış ve yapmakta olan öğretim elemanlarının olması,
- Yurt dışı eğitim ve araştırma tecrübesine sahip akademik personelin varlığı,
- Yurt dışı üniversitelerde geçici olarak görev yapan öğretim elemanlarının bulunması,
- Ulusal ve yerel basındaki gazetelerde yazılar yazan öğretim elemanlarının bulunması,
- Bazı programlarda çift anadal uygulama olanağının bulunması,
- Fakülte genelinde öğretim elemanı başına düşen öğrenci sayısının uygunluğu,
- Öğrencilerin ders dışı etkinliklerine önem verilmesi,
- Öğrenci kulüplerinin etkin olarak var olması,

- Kongre, panel, konferans, söyleşi, sergi, konser, tiyatro gibi etkinliklerin gerçekleştirilmesi,
- Bilişim teknolojileri ve bilgisayar ağı altyapısına sahip olunması,
- Fakültemizin bazı programlarından mezunlarının (Psikolojik Danışmanlık ve Rehberlik, Özel Eğitim, Okul Öncesi Eğitim vb.) gerek resmi gerek özel kurumlarda istihdam olanaklarının yüksek olması,
- Fakültemizde üretilen projelerin gerek AR-GE gerekse sosyal katkı sağlayabilecek nitelikte olması,
- Nitelikli dergilerde yayın sayısının artması,
- İl Millî Eğitim Müdürlüğü ile protokol imzalanmış olması ve bu bağlamda yönetici, öğretmen, öğrenci, veli akademileri kapsamında iş birliği çalışmalarının yapılması,
- ERASMUS+ kapsamında öğrenci ve öğretim elemanı hareketlilik imkânlarının bulunması,
- Eğitim ve öğretim süreçlerinde iç ve dış paydaşlarla etkili iletişime sahip olunması.

## **B. Zayıflıklar**

- Bölüm ve programlarda araştırma görevlisi sayısının kısıtlı olması,
- Mevcut idari personelin yaşının büyük oranda 41 ve üzerinde olması,
- Mevcut idari personelin çoğunun hizmet süresinin 21 yıldan fazla olması,
- Genç personel sayısının az olması,
- Mezunlarla iletişimin yeterli düzeyde olmaması,
- ERASMUS+ öğrenci değişim programı kapsamında gelen öğrenci sayısının düşük olması,
- Resim-iş Öğretmenliği ve Müzik Öğretmenliği programlarına giriş şartı olarak son yıllarda TYT sonuçlarına göre ilk 800.000 içerisinde yer alma ön şartından dolayı bu programlara başvuru yapan ve yerleşen öğrenci sayısının giderek azalması,
- Biyoloji Öğretmenliği, Bilgisayar ve Öğretim Teknolojileri Öğretmenliği, Coğrafya Öğretmenliği, Fizik Öğretmenliği, Kimya Öğretmenliği, Tarih Öğretmenliği, Türk Dili ve Edebiyatı Öğretmenliği gibi lisans programlarına Yükseköğretim Kurulu (YÖK) başkanlığı tarafından kontenjan verilmemesi nedeniyle, bu programlarda yetişmiş insan gücünün öğretmen yetiştirme ve eğitim ve öğretim faaliyetlerine katkısının sınırlı olması,
- Fakültenin fiziki alanlarını genişletme imkânlarının giderek azalması,
- Öğrencilere yönelik öğrenme ortam ve kaynaklarının (kütüphane, okuma salonu, serbest çalışma alanları, vb.) iyileştirilmesi ihtiyacının bulunması,
- Öğrenci kulüplerinin faaliyet gösterecekleri kulüp odalarına ihtiyaç bulunması,
- Uygulamalı eğitim öğretim yapan (Müzik Öğretmenliği, Psikolojik Danışma ve Rehberlik, Özel Eğitim Öğretmenliği, Okul Öncesi Öğretmenliği gibi) programlarda öğrencilerin çalışma alanlarına ihtiyaç bulunması,
- Disiplinler arası çalışmaların yetersizliği,
- Eğitim-öğretim ve bilimsel araştırma ve projeler kapsamında ulusal ve uluslararası ortaklıklar ve iş birliklerinin planlanması ve gerçekleştirilmesi ihtiyacının bulunması,
- Araştırma geliştirme ile toplumsal katkı alanlarında, öncelikli alanların belirlenmesi ihtiyacının bulunması,
- Fakülteye ait binalarda bulunan idari ve akademik çalışma ofisleri ve eğitim-öğretim mekânlarında bakım, onarım ve tadilat ihtiyaçlarının hızlı bir şekilde karşılanabilmesi amacıyla fakültede teknik personel ihtiyacının bulunması,
- Fakülteye ait bazı binalarda bulunan idari ve akademik çalışma ofisleri, eğitim-öğretim mekânları ile tuvaletlerin bakım, onarım ve tadilat ihtiyaçlarının bulunması,

- Fakültenin binalarında elektrik, su ve ısı israfına yol açan tesis ve altyapının varlığı,
- Fakülte dış mekânlarında öğrencilerin kullanımına sunulan sosyal alanlar ve imkânlarına ihtiyaç duyulması,
- Engelsiz Üniversite kapsamında fakülte binalarına rahat erişilebilirliğini destekleyecek fiziki alt yapı ve tesislerin sağlanması,
- Fakülte genelinde kalite güvence sisteminin içselleştirilmesi ve yaygınlaştırılması,
- Fakültenin tüm hizmetlerine ilişkin süreçlerinde dijitalleşme ihtiyacının bulunması,
- İdari ve akademik personelin yetkinliklerini geliştirmek amacıyla sistematik ve sürdürülebilir hizmet içi eğitim faaliyetlerinin düzenlenmesi,
- Her ne kadar teknolojik alt yapıya sahip olursa da teknolojinin hızlı değiştiği göz önünde bulundurulduğunda mevcut alt yapının iyileştirilmesi ve eğitim amaçlı kullanılan teknolojilerin güncellenmesi.

### C. Değerlendirme

Fakültemiz stratejik planında belirtilen hedefler doğrultusunda 2024 yılında eğitim öğretimin niteliğini artırmaya yönelik bir dizi önlem alınmış ve uygulamaya geçilmiştir. Bu doğrultuda akademik personel sayısını artırmaya dönük girişimler olmuştur. Niceliksel olarak bir azalma görülse de faaliyetlerin niteliğinde bir artış gözlemlenmiştir. Disiplinler arası akademik faaliyetler, uluslararası yayınlar, toplumsal katkı amaçlı düzenlenen etkinlikler gibi başlıklarda hedeflere ulaşılmış ve ötesine geçilmiştir. Ancak yurt dışı bilimsel etkinlikler için yapılan akademisyen görevlendirme sayısının maddi olanaklardan dolayı hedefin altında kaldığı ve benzer sebeplerden dolayı da ulusal ve uluslararası bilimsel etkinliklere katılımın düşük olduğu tespit edilmiştir. Mevcutta olan ve gelişime açık eksikliklerin fakülte imkânları doğrultusunda çözümüne yönelik çalışmaların gerektiği anlaşılmaktadır.

### V. ÖNERİ VE TEDBİRLER

- Araştırma görevlisi sayısının çok kısıtlı olduğu bazı bölüm ve programlara araştırma görevlisi kadrosu istihdamı konusunda Rektörlük makamından destek talep edilmesi,
- ERASMUS+ öğrenci ve personel hareketliliği programı kapsamında gelen öğrenci sayısını artıracak yönde birim ve bölüm tanıtımına yönelik çalışmaların artırılması,
- Fakülte bölüm ve programlarını ulusal ve uluslararası düzeyde tanıtıcı etkinliklerin artırılması,
- Proje ve yarışmalara katılan öğrenci sayısının artırılması amacıyla kurum içi ve dışından maddi destek sağlanması,
- Toplumsal katkı kapsamında sosyal sorumluluk projelerinin sayılarının artırılması,
- Başta ilimiz olmak üzere bölgemizde bulunan diğer eğitim kurumları ile ortaklık ve iş birliklerini arttırarak yerel ve bölgesel sorunlara yönelik projelerin yapılması,
- Öğretim elemanlarının ulusal ve uluslararası düzeyde yükseköğretim kurumlarıyla ortak çalışmalar ve projeler yapma yönünde teşvik edilmesi ve desteklenmesi,
- Akreditasyon çalışmalarının fakülte genelinde yaygınlaştırılması,
- Fakülte genelinde kalite güvence sisteminin içselleştirilmesi ve yaygınlaştırılmasına yönelik mekanizmaların oluşturulması ve uygulanması,
- Fakültenin tüm hizmetlerine ilişkin süreçlerinde dijitalleşme mekanizmalarının uygulanması,
- İdari ve akademik personelin yetkinliklerini geliştirmek amacıyla sistematik ve sürdürülebilir hizmet içi eğitim faaliyetlerinin düzenlenmesi,
- Fakülte mezunlarını takip ve iletişimi artırıcı mekanizmaların etkin kullanımı ve teşvikinin sağlanması,
- Fakültenin tüm bölüm ve programlarında iç ve dış paydaşların görüşlerinin alınabileceği, değerlendirileceği ve bağlı iyileştirmelerin yapılabileceği mekanizmaların yaygınlaştırılması,



- Öğrenci kulüplerinin faaliyet gösterecekleri kulüp odalarıyla özellikle uygulamalı eğitim öğretim yapan (Müzik Öğretmenliği, Psikolojik Danışma ve Rehberlik, Özel Eğitim Öğretmenliği, Okul Öncesi Öğretmenliği gibi) programlarda öğrencilerin çalışma alanları ihtiyacının karşılanmasına yönelik Rektörlük makamından destek talep edilmesi,
- Fakülteye ait bazı binalarda bulunan idari ve akademik çalışma ofisleri, eğitim öğretim mekânlarıyla ile tuvaletlerin bakım, onarım ve tadilat ihtiyaçlarının karşılanması amacıyla Rektörlük makamından bütçe desteğinin talep edilmesi,
- Engelsiz Üniversite kapsamında fakülte binalarına rahat erişilebilirliğini destekleyecek fiziki alt yapı ve tesislerin sağlanması,
- Fakülte dış mekânlarında öğrencilerin kullanımına sunulan sosyal alanlar ve imkânlarının karşılanabilmesi amacıyla Rektörlük makamından bütçe ve personel desteğinin talep edilmesi,
- Mevcut teknolojik alt yapının (eğitim ortamlarında ve akademik personelin bilgisayarları, akıllı tahta, projeksiyon vb.) iyileştirilmesi amacıyla Rektörlük makamından destek talep edilmesi.

## **EK: İÇ KONTROL GÜVENCE BEYANI**

Harcama yetkilisi olarak yetkim dahilinde; bu raporda yer alan bilgilerin güvenilir, tam ve doğru olduğunu beyan ederim.

Bu raporda açıklanan faaliyetler için idare bütçesinden harcama birimimize tahsis edilmiş kaynakların etkili, ekonomik ve verimli bir şekilde kullanıldığını, görev ve yetki alanım çerçevesinde iç kontrol sisteminin idari ve mali kararlar ile bunlara ilişkin işlemlerin yasallık ve düzenliliği hususunda yeterli güvenceyi sağladığını ve harcama birimimizde süreç kontrolünün etkin olarak uygulandığını bildiririm.

Bu güvence, harcama yetkilisi ve benden önceki harcama yetkilisinden almış olduğum bilgi ve değerlendirmeler, iç kontroller, iç denetçi raporları ile Sayıştay raporları gibi bilgim dâhilindeki hususlara dayanmaktadır.

Burada raporlanmayan, idarenin menfaatlerine zarar veren herhangi bir husus hakkında bilgim olmadığını beyan ederim.

Prof. Dr. İsmail Hakkı DEMİRCİOĞLU

Dekan